

Video návod – Jak vyměnit závěsné WC – HORNBACH.cz

Krok po kroku

Zde je místo pro vaše poznámky

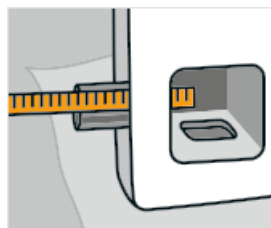
1. Demontáž závěsného WC.

Před demontáží WC si rozložte na podlahu deku či karton. Poté ze splachovací nádržky vyjměte splachovací desku. Tu posuňte trochu nahoru a poté dopředu. Za ní se nachází rohový ventil. Ten nyní odšroubujte. WC lze odstranit i bez uzavření rohového ventilu. Zde však musíte dbát na to, abyste splachovací desku nedopatřením nestiskl, dokud nebude WC připojené. V každém případě byste si měl připravit vědro. Rozřízněte silikon u spáry mezi stěnou a WC pomocí univerzálního nože a poté uvolněte zakrývací krytky a upevňovací matice na WC. A nyní stáhněte WC dopředu ze závitových tyčí. Odstraní se rovněž obě dvě trubky (připojovací hrdlo a splachovací trubka). Zbytkovou vodu nechejte vytéct do vědra. Pokud je na závitových tyčích ještě protihluková izolace, odstraní se a nainstaluje znovu s WC. Na závěr ještě odstraňte ze stěny zbytky silikonu pomocí škrabky nebo univerzálního nože. Pevně přilepené zbytky odstraní pomocí odstraňovače silikonu.

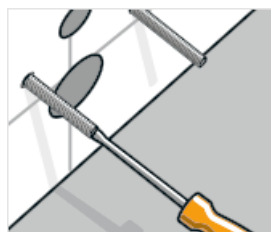


2. Montáž závěsného WC.

Jako první musíte zkontrolovat stávající závitové tyče, zda sedí k novému WC. Změřte si u WC zástrčnou hloubku. To je délka, která bude nutná pro přišroubování WC pomocí upevňovacích matic.



Závitové tyče nyní našroubujte do stanovené velikosti. Mezera obou dvou tyčí musí sedět k novému WC.



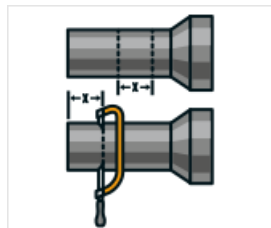
Na připojovací hrdlo (silnou trubku) nejprve nasadte těsnění. Poté naneste mazadlo na gumu a nasadte ji na přípoj WC. Nyní položte ideálně dozadu šikmo přes zadní stranu WC vodováhu a označte si trubku tak, aby označení lícovalo se zadní stranou WC.



Poté nasadte připojovací hrdlo do stěnového přípoje a označte v zarovnání s povrchem obkladu.



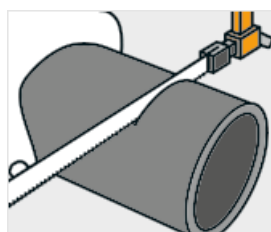
Rozdíl mezi oběma vyznačenými místy je rozměr, o který je nyní nutné zkrátit trubku od konce.



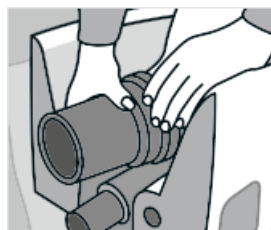
Požadovaná délka splachovací trubky se stanoví stejným způsobem jako u připojovacího hrdla.



Obě dvě trubky poté příslušně zkratíte pilkou na kov a řezné hrany obruste pilníkem nebo brusným papírem.



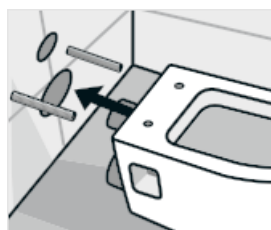
A nyní můžete finálně nastrčit obě dvě trubky na WC.



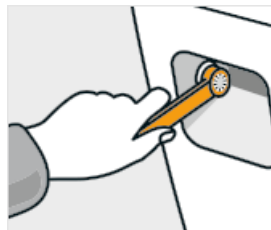
Před přišroubováním WC na stěnu je ještě nutné nainstalovat protihlukovou izolaci. Buď použijte protihlukovou desku (protihluková sada) nebo zoubkovanou rychlontáží pásku. Ta plní ten samý účel. Protihluková izolace zabraňuje přenášení hluku a navíc odstraňuje drobné nerovnosti na stěně. Bez protihlukové izolace by mohlo při šroubování dojít k poškození stěny či WC.



Poté nasadte WC na obě dvě závitové tyče, nasuňte plastové a kovové podložky a utáhněte ručně matice.



Zkontrolujte pomocí vodováhy, zda je WC ve vodorovné pozici, a poté finálně dotáhněte otevřeným klíčem. Na závěr ještě nasadte zakrývací krytky na matice.



3. Montáž WC sedátka.

WC sedátko se může výrobek od výrobku mírně lišit a tím i montáž. Obě dvě upevňovací hmoždinky zastrčte do předurčených otvorů na WC. Poté zasadte držáky do hmoždinek.



A nyní upevněte WC sedátko na oba dva držáky. Ty jsou otočné, díky čemuž je lze upravit přesně na šířku podle WC sedátka. Až bude WC sedátko přesně sedět, zmáčkněte aretaci a sedátko opět odejměte. Držáky poté finálně dotáhněte šroubovákem a nasadte zakrývací rozety. Nyní nasadte WC sedátko a nechte zapadnout na držáky.



Na závěr vyspárujte WC u podlahy sanitárním silikonem a stáhněte silikon dohladka pomocí hladítka na spáry.

