

# Návody a tipy – Jak nalepit vinylovou podlahu – HORNBAACH.cz

## Krok po kroku

## Zde je místo pro vaše poznámky

### PŘÍPRAVA PODKLADU

#### **Pokládka na nový podklad**

Odstraňte nerovnosti pomocí vhodného tmelu/nivelační hmoty. Pečlivě obruste podlahu, tloušťka vrstvy musí být alespoň 2 mm. Vysajte prach a naneste základní nátěr pro přípravu na lepení.

#### **Pokládka na PVC podlahovou krytinu**

Přímou pokládku na PVC podlahovou krytinu (bez pěnového/textilního hřbetu) můžete provést pouze v případě, pokud je krytina pevně spojena s podkladem. Proveďte hloubkové vyčištění/odmaštění krytiny. Následně neutralizujte čistou vodou předtím než nanese základní nátěr.

#### **Pokládka na linoleum, kaučuk, laminát, podlahový koberec**

Přímou pokládku nelze provést. Odstraňte starou krytinu. U cementových podkladů odstraňte zaschlé vrstvy lepidla. Nepravidelnosti vyrovnejte pomocí tmelu/nivelační hmoty. Pečlivě obruste podlahu, tloušťka vrstvy musí být alespoň 2 mm. Vysajte prach a naneste základní nátěr pro přípravu na lepení.

#### **Pokládka na dřevěnou podlahu**

Přímou pokládku můžete provést v případě, že je dřevěná podlahu pevná, rovná a beze spár. Podlahovou krytinu musíte odmastit. Následně plochu neutralizujte čistou vodou předtím než nanese základní nátěr. Popřípadě můžete na starou krytinu položit, za účelem přípravy podkladu, také dřevotřískové desky (nikoli OSB desky), které jsou aklimatizovány na podmínky v místnosti. Desky položte volně plovoucím způsobem a spojte je podle pokynů od výrobce. Spáry mezi deskami vyplňte vhodným spárovacím tmelem. Pro přípravu na lepení naneste základní nátěr.

#### **Pokládka na keramickou dlažbu**

Pokládku na stávající keramickou dlažbu můžete provést pouze v případě, pokud je vyrovnaná tmelem, resp. je uhlazená. Následně vysajte prach a naneste základní nátěr pro přípravu na lepení.

### ODSTRANĚNÍ STARÉ KRYTINY

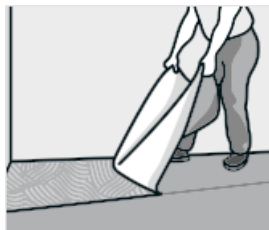
#### **1. krok**

Nejprve odstraňte starou soklovou lištu. Pokud je soklová lišta nalepená, může dojít k odtržení barvy nebo tapety nad lištou. Tomu zabráníte tak, že tapetu, resp. barvu nad soklovou lištou, naříznete nožem na koberec. Na odstranění staré soklové lišty použijte stabilní špachtli nebo dláto. Po odstranění lišty vytáhněte hřebíky, jinak by se mohl někdo poranit. Dále odstraňte u dveří – ty si ale ponechejte, jelikož je budete moci opět použít.



**2. krok**

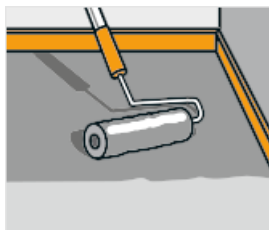
Starý koberec není vhodný jako podklad pro novou krytinu a je nutné ho odstranit. Nařežte ho pomocí nože na koberce na úzké proužky. Poté ho můžete stáhnout. Čím užší proužky budou, tím snadněji půjdou stáhnout. U velkých ploch se vyplatí si pro odstranění starého koberce vypůjčit stripovací zařízení na koberce. Nařežte pásy koberce na šířku pomocí stripovací čepelky na tenké proužky. Poté jeďte ostrou čepelí přístroje volně pod starým kobercem a oddělte ho od podlahy.

**PŘÍPRAVA PODLAHY****1. krok**

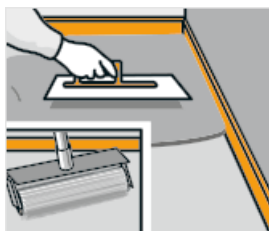
Nyní se odstraní zbytky lepidla starého koberce. U malé plochy to jde ještě pomocí špachtle nebo dláta, u větších ploch je zapotřebí přístroje. Buď vezmete pro ruční použití, nebo si můžete pronajmout talířovou brusku. Brusný prach a všechny uvolněné části je nutné důkladně odstranit. Dveře, které se otvírají směrem do místnosti, můžete vysadit, aby nepřekážely. Dveřní rám ochraňte pomocí krepové pásky s fólií.

**2. krok**

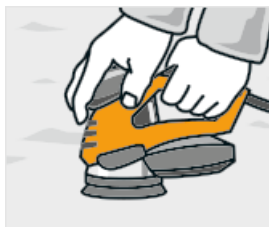
Až bude plocha hladká a čistá, rozhodne o dalším postupu vodováha. Nerovnosti musíte odstranit. Pomocí tekutého tmelu můžete uhladit a vyrovnat celou plochu podlahy v jednom kroku. K tomu musíte na okraje po obvodu stěn nanést izolační pásy, aby jste nezasáhli stěny. Čistá podlaha se následně natře základním nátěrem. Pro savé podlahy použijte hloubkový penetrační nátěr. Ten naneste na okraje pomocí štětce, u velkých ploch válečkem. Hloubkový penetrační nátěr nechte poté zaschnout.

**3. krok**

Rozmíchejte v uvedeném poměru, v čistém kbelíku na maltu a ideálně za použití míchadla. Hmota musí být hladká a bez hrudek. Vylijte část hmoty proti vchodovým dveřím na podlahu – začněte v rohu místnosti a pomáhejte roztékání hmoty hladicí lžící. Vždy dolijte další hmotu, dokud se celá rovnoměrně nerozteče po místnosti – pracujte vždy metodou mokré na mokré. Přejeďte ostatním válečkem přes mokrou plochu, tak zamezíte tvorbě vzduchových bublin ve tmelu.

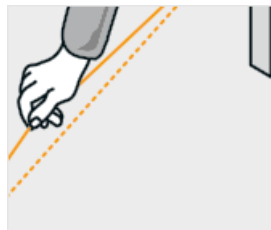
**4. krok**

Vyazuje plocha po zaschnutí stále ještě nerovnosti? Poté přes tato místa přejeďte excentrickou brusku. A dále důkladně odsajte materiál a natřete hloubkovým penetračním nátěrem.

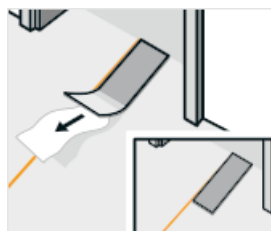
**POKLÁDKA PODLAHY**

**1. krok**

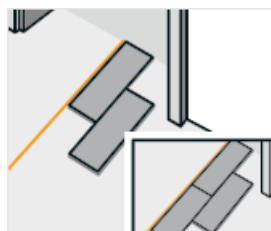
Nejprve si vypočítejte potřebné množství materiálu: délka místnosti krát šířka místnosti plus 10 % na odřezky. K této ploše připočítejte výklenky na radiátory v místnosti. Vinylové lamely se musí aklimatizovat v místnosti pokládky 24 hodin před samotným nalepením, tj. musí se přizpůsobit lokálnímu klimatu. Lamely odebírejte při pokládce z několika balíků. S nalepováním začnete od dveří, jelikož to je hlavní pohledový směr. A i když nejsou stěny zcela rovné – je nutné nalepit první řadu opravdu rovně. Napněte značkovací šňůru v pravém úhlu směrem od středu místnosti k protilehlé stěně a vyznačte si tak pomocnou čáru.

**2. krok**

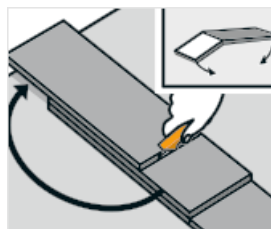
Šipka na zadní straně lamely ukazuje směr nalepení. Musí být vždy stejná. Stáhněte na první lamelu kus fólie ze zadní strany a položte lamelu přesně podél pomocné čáry. Poté stáhněte i zbývající fólii a přitom přitlačte lamelu pevně k podlaze.

**3. krok**

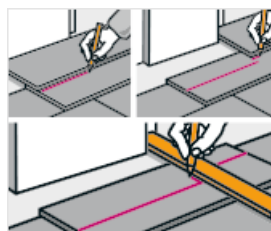
Okamžitě pokračujte další řadou vedle. Tak snadněji dodržíte rovný průběh. Druhou lamelu nalepte alespoň o jednu třetinu v přesazení oproti první lamelě. Tím tak automaticky vznikne přesazená spára.

**4. krok**

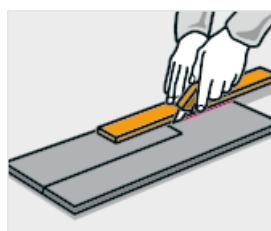
Až se dostanete k protilehlé straně, položte lamely s ochranou nalepovací fólií v zarovnání ze všech stran k naposledy položené lamelě. Přelomte ochrannou fólii na okrajích, aby nepřechývala. Další lamelu nyní položte jako šablonu navrch a zasuňte ji až ke stěně – s mezerou cca 2 mm od stěny. A nyní můžete naříznout střední ze tří lamel a poté přelomit. Tato lamela nyní dokonale zapadá do mezery. Stačí už jen nalepit.

**5. krok**

Krátký úsek lamely, který zbyl z posledního kroku, se nalepí jako první lamela další řady. Komplikované přířezy u dveřního rámu nebo ve výklencích přeneste přiložením další lamely nebo pravítka na zpracovávanou lamelu.

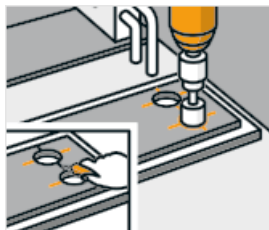
**6. krok**

Nařízněte jednotlivá místa řezů pouze z horní strany a zlomte je podél čar. Zkontrolujte, zda přířez sedí. Poté nejprve stáhněte fólii na zadní straně a nalepte přířez.

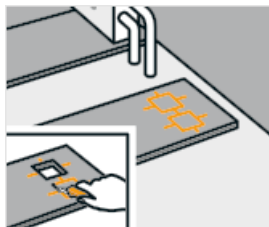


**7. krok**

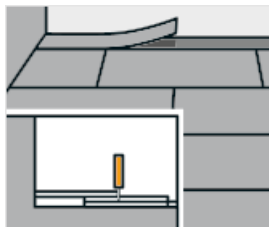
U radiátorových trubek přeneste polohu požadovaných otvorů na lamelu a vyvrtejte pomocí Forstnerova vrtáku otvory pro trubky. Pro vrtání položte pod lamelu podložku, např. desku z tvrdé pěny. Zvolte si průměr otvoru o něco větší, než je průměr trubky, poté půjde lamelu lépe zasadit. Nařízněte si můstky mezi otvory tak, aby se lamela dala vyhnout nad trubky.

**8. krok**

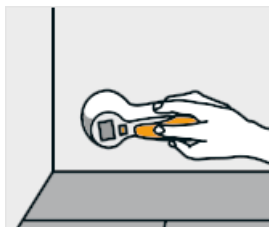
Otvory můžete naříznout také ve tvaru čtverce a poté vylomit – zvolte výřezy ale pouze tak velké, aby je ještě zakrývaly radiátorové rozety. Poté můstky rozdělte a lamelu vyhrňte nad trubky.

**9. krok**

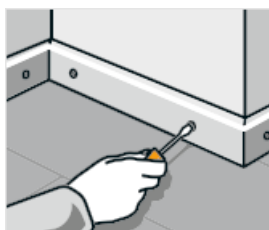
Poslední lamely opět přeložením snadno a rychle zkraťte u stěny na požadovanou šířku a nalepte je. Hotovo. A pokud vám ještě zbyly celé a zabalené balíky s lamelami, můžete je vrátit nebo – ještě lépe – vzít si je do zásoby pro případ výměny poškozených lamel.

**DOKONČOVACÍ PRÁCE****1. krok**

Před přišroubováním soklových lišt zkontrolujte, kde jsou položeny rozvody a trubky. Detektor kovů vám je ukáže. bez speciálních spojů můžete lištu uříznout našikmo pomocí pokosové pily. Rovněž podélné přířezy můžete provádět našikmo pomocí tohoto nástroje. Jednotlivé úseky se přišroubovují na stěnu. Vyznačte si vnější otvory na šrouby cca 5 cm od konců. Mezi šrouby zachovejte odstup cca 50 cm.

**2. krok**

Po vyznačení položte pod soklové lišty podložku a vyvrtejte otvory na šrouby pomocí vrtáku do dřeva ve výšce středu lišty. Lištu pak umístěte ke stěně a lehce vrtejte do stěny skrz otvory pro šrouby pomocí vrtáku na kámen. Položte lištu na stranu a na stěně vyvrtejte na vyznačených místech otvory na hmoždinky – nastavte na vrtačce hloubkový doraz. Po zasazení hmoždinky můžete lišty přišroubovat. Na závěr přišroubujte přechodový profil – hotovo.

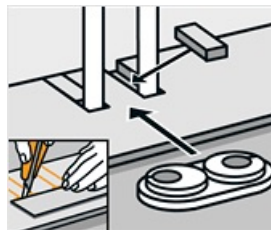
**Pokládka vinylové podlahy na problematických místech****1. krok**

Při pokládce na problematických místech, jako jsou např. radiátorové trubky, je nutné v lamelu udělat výřezy. Ty si nejprve vyznačte tužkou na horní stranu lamely. Ochranný papír na zadní straně lamely ještě nestahujte. Při umísťování lamely dbejte na stejný pochozí směr.

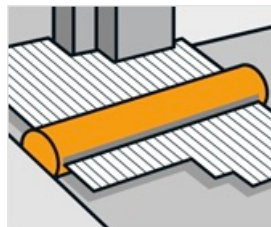


**2. krok**

Po vyznačení můžete výřezy udělat pomocí odlamovacího nože podél ocelového pravítka nebo dorazového úhelníku. Materiál kompletně neoddělujte. Ohněte ho podél zářezu a tím vylomte výřezy. Pak stáhněte ochranný papír a lamely zasadte na předurčeném místě. Prázdná místa za radiátorovými trubkami můžete vyplnit výřezky. Na radiátorové trubky můžete nyní zasadit topné rozety.

**3. krok**

U dveřních zárubní je nutné lamelu vyřezat do určitého tvaru. Ideálně nařezáním šablony pro požadovaný výřez a použitím obrysové měrky.

**4. krok**

Tou lze tvar přesně zachytit a poté přenést zcela jednoduše na příslušný materiál. A pak už stačí jen přirýznout a nalepit.

